

# LA PIERRE AU SERVICE DU DÉVELOPPEMENT DURABLE

UNE EXPLORATION DU POTENTIEL DE LA RESTAURATION  
ÉCOLOGIQUE DANS LES CARRIÈRES





---

INTRODUCTION	4
LA MÉCONNAISSANCE QUI ENTOURE L'EXPLOITATION DES CARRIÈRES	6
LA DURABILITÉ DE LA PIERRE NATURELLE	8
LES <i>QUARRY GARDENS</i> DE SCHUYLER	10
LE GÉNIE DE LA NATURE	12
L'ILLUSTRATION DES POSSIBILITÉS	14
LA RESTAURATION ÉCOLOGIQUE DES CARRIÈRES	16
L'INDUSTRIE DE LA PIERRE NATURELLE	18
POLYCOR : UNE ENTREPRISE AVANT-GARDISTE EN MATIÈRE DE PRATIQUES DURABLES	20

---

# INTRODUCTION

Dans l'industrie de la pierre naturelle, l'exploitation des carrières fait souvent l'objet de préjugés injustifiés. Au-delà de l'extraction de pierres, les carrières incarnent également des modèles de durabilité, de restauration écologique et de leadership industriel.

Les Quarry Gardens de Schuyler témoignent de ce qu'il est possible de faire lorsque l'ingéniosité de la nature rencontre la volonté humaine. Situé à proximité de la carrière de pierre à savon **ALBERENE SOAPSTONE™** de Polycor en Virginie, ce jardin remet en question les notions préconçues en transformant une ancienne zone industrielle en un environnement où s'épanouit une diversité écologique. Le résultat de cette transformation est un écosystème dynamique et plein de vie, un sanctuaire où des étendues d'eau douce coexistent avec des rochers ensoleillés, créant ainsi des habitats riches en biodiversité.

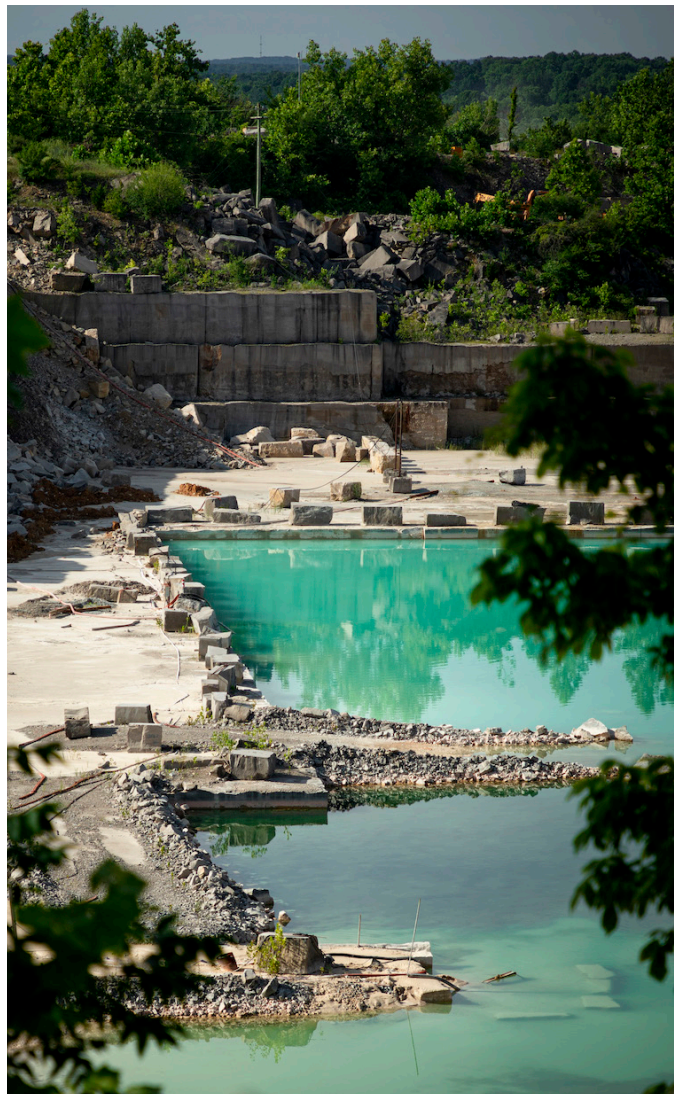
Ces initiatives illustrent non seulement la capacité de transformation des sites d'extraction de pierres, mais également la façon dont nous devrions envisager l'industrie de la pierre naturelle dans son ensemble. Au lieu d'être perçue comme une industrie perturbatrice, celle-ci peut devenir une gardienne de la biodiversité en faisant preuve de prévoyance et de responsabilité, notamment en certifiant les sites selon la norme NSI-373 de la Natural Stone Institute.

En amorçant cette transformation majeure, Polycor ne se limite pas à créer des possibilités pour elle-même, mais elle oriente l'ensemble de son secteur. Elle démontre que l'intégration du développement durable dans l'exploitation des carrières n'est pas seulement un idéal noble, mais une réalité concrète et atteignable.



# LA MÉCONNAISSANCE QUI ENTOURE L'EXPLOITATION DES CARRIÈRES

Bien que l'exploitation des carrières, comme toutes les industries extractives, puisse avoir un impact sur l'environnement, il existe plusieurs idées reçues ou préjugés à son égard. Il est important de reconnaître que le monde contemporain, ainsi que les produits que nous utilisons au quotidien, dépend largement de l'exploitation minière. La question centrale n'est pas de débattre de la nécessité de l'exploitation des carrières, mais plutôt de promouvoir une approche responsable dans cette pratique. Examinons maintenant quelques idées reçues concernant les carrières



## IDÉE REÇUE

Les carrières détruisent le paysage de façon permanente.

## RÉALITÉ

**Une gestion responsable des carrières, la restauration écologique et la réhabilitation peuvent les transformer en parcs, en espaces de divertissement ou en zones de conservation.**

## IDÉE REÇUE

L'exploitation d'une carrière entraîne inévitablement l'érosion et la pollution de l'eau.

## RÉALITÉ

**Une bonne gestion des carrières implique la mise en place de mesures visant à réduire l'érosion et le ruissellement. Des techniques telles que l'entretien de la végétation, la création de bassins de rétention et la gestion des eaux de ruissellement sont des moyens efficaces pour lutter contre ces problèmes.**

## IDÉE REÇUE

Les carrières entraînent inévitablement une perte de biodiversité.

## RÉALITÉ

**Une bonne gestion offre la possibilité de préserver la biodiversité, voire l'améliorer. Lorsqu'elles sont gérées de manière responsable, les carrières peuvent devenir des habitats favorables à de nombreuses espèces. Des études ont même identifié la présence d'espèces rares et menacées dans les zones de carrières. Des entreprises telles que Polycor s'engagent activement dans des initiatives visant à réduire leur impact environnemental et à restaurer les habitats.**

## IDÉE REÇUE

Les carrières sont souvent peu attrayantes et le demeurent même après leur fermeture.

## RÉALITÉ

**Une fois que les carrières ont cessé d'être exploitées, elles peuvent prendre une toute nouvelle dimension. Transformées en magnifiques sites d'intérêt public, ces anciennes carrières peuvent être aménagées en lacs, en parcs, en centres de villégiature, en sentiers récréatifs et en zones de randonnée.**

## IDÉE REÇUE

L'exploitation de carrières entraîne toujours des dommages écologiques irréversibles.

## RÉALITÉ

**Bien que l'exploitation des carrières puisse entraîner des répercussions sur l'environnement, l'ampleur et la permanence de ces impacts dépendent des méthodes de gestion mises en place. Les entreprises axées sur l'éthique, à l'instar de Polycor, mettent l'accent sur la préservation des terres, la conservation des écosystèmes, la maîtrise de l'érosion et l'adoption de pratiques de fermeture responsables dans le but de réduire leur impact sur l'environnement.**

## IDÉE REÇUE

Les carrières n'apportent aucune contribution positive aux écosystèmes locaux.

## RÉALITÉ

**Les carrières en activité peuvent créer des habitats temporaires qui accueillent une variété d'espèces. Avec le temps, ces habitats évoluent, abritant ainsi différentes espèces et contribuant à augmenter la biodiversité de la région.**



Une gestion responsable des carrières peut atténuer de nombreux impacts environnementaux. Il est important de promouvoir une exploitation des carrières respectueuse de l'environnement pour assurer la durabilité de l'industrie.

Les méthodes d'extraction modernes mises en œuvre par des entreprises comme Polycor et caractérisées par des avancées technologiques mettent l'accent sur des pratiques durables. L'industrie de la pierre naturelle reconnaît de plus en plus l'importance de ne pas seulement extraire des ressources, mais aussi de le faire de manière à minimiser l'impact sur l'environnement et à garantir une utilisation durable des terres dans le futur.

L'élaboration de la norme ANSI/NSI 373 Sustainable Production of Natural Dimension Stone examine et évalue divers aspects de la production de la pierre naturelle, contribuant ainsi à renforcer le point de comparaison environnementale de cette matière.

En adoptant les meilleures pratiques, en intégrant les technologies les plus récentes et en respectant de rigoureuses directives environnementales, de nombreuses carrières démontrent actuellement comment l'industrie de la pierre naturelle peut coexister de manière harmonieuse avec la nature et même améliorer certains aspects des écosystèmes locaux.

# LA DURABILITÉ DE LA PIERRE NATURELLE

Dans le secteur de l'exploitation des carrières, Polycor se distingue en tant que leader de la gestion environnementale et de l'innovation. Alors que la demande mondiale en matériaux de construction ne cesse d'augmenter, l'importance d'avoir des méthodes d'extraction durables qui préservent les écosystèmes délicats de la planète devient de plus en plus évidente. Consciente de cet enjeu, Polycor s'est solidement positionnée en tant que leader en matière de pratiques d'exploitation durable de ses carrières. En adoptant une approche exhaustive, couvrant toutes les étapes du processus, de la sélection du site à la fermeture et à la réhabilitation, les méthodes de Polycor sont devenues la norme d'excellence dans l'industrie. Ces pratiques démontrent la viabilité des opérations respectueuses de l'environnement et établissent un précédent que d'autres peuvent suivre. Voici quelques exemples illustrant comment Polycor incarne les bonnes pratiques de gestion dans le domaine de l'exploitation des carrières.



## LA RÉDUCTION DE L'EMPREINTE

Polycor met l'accent sur la diminution de son empreinte opérationnelle et sur la préservation de l'intégrité de ses sites tout au long de leur exploitation en respectant rigoureusement les plans de conservation et d'entretien.

## LE CONTRÔLE DE L'ÉROSION ET DU RUISSELLEMENT

Bien que l'érosion et le ruissellement soient des phénomènes inévitables dans l'exploitation des carrières, ils peuvent être gérés de manière responsable. Des approches telles que le maintien de la couche arable, la préservation de la végétation et la création de bassins de rétention sont utilisées pour faire face à ces problèmes, veillant ainsi à ce que les cours d'eau et les écosystèmes locaux ne soient pas perturbés.

## LA PROTECTION DES ÉCOSYSTÈMES

Il est essentiel de mettre en place des mesures actives pour préserver les zones environnantes des carrières, telles que les zones humides et les forêts. Cela peut impliquer la mise

en œuvre de pratiques de gestion forestière qui accordent la priorité à la protection des fonctions écologiques essentielles et qui encouragent la diversité de la faune et d'autres espèces. En agissant ainsi, on garantit non seulement le respect de l'environnement, mais on peut également en tirer des avantages opérationnels. En réduisant la zone perturbée, en surveillant les populations locales d'animaux sauvages et en limitant l'élimination de la végétation indigène, les carrières peuvent opérer en synergie avec l'environnement local.

## LA RÉHABILITATION

L'engagement envers l'environnement ne se limite pas à l'exploitation initiale de la carrière. Les entreprises responsables mettent en place des pratiques de fermeture de carrière axées sur la santé publique, la sécurité, et la restauration de l'environnement naturel. Que ce soit en redéfinissant le cadre naturel dans le contexte existant ou en réaffectant le site à l'usage communautaire, l'accent est mis sur la nécessité de laisser un impact positif et durable.

## LA RÉUTILISATION ET LA RÉAFFECTATION

Maintenir la propreté et l'organisation d'un site implique la réutilisation des matériaux extraits. Cela permet non seulement de réduire les déchets, mais aussi de trouver des solutions durables, telles que l'utilisation des pierres excédentaires pour la construction ou l'aménagement paysager.

## LES AVANTAGES POUR L'ÉDUCATION ET LA COMMUNAUTÉ

Les sites d'anciennes carrières peuvent offrir des avantages exceptionnels à la communauté. Ils peuvent être transformés en sites éducatifs, comme c'est le cas des Quarry Gardens, faisant de ce qui était autrefois un site d'extraction un lieu d'apprentissage interactif ouvert au public de manière permanente.

# LES QUARRY GARDENS DE SCHUYLER UN MÉLANGE DE NATURE ET D'INDUSTRIE



En raison de l'absence de l'utilisation de produits chimiques dans le processus d'extraction, les carrières sont facilement remises en état, évitant ainsi la nécessité de décontaminer le sol. Les Quarry Gardens de Schuyler, situés à proximité de notre carrière de pierre à savon **ALBERENE SOAPSTONE™** en Virginie, sont un exemple parfait.

Nichés dans les piémonts des Blue Ridge Mountains en Virginie, ces jardins témoignent de l'harmonie entre la nature et l'industrie. Ce site de 16 hectares fait partie d'une réserve naturelle de plus de 240 hectares, illustrant de manière tangible la capacité de transformation résultant d'une préservation dévouée.

À leur découverte en 1991 par les propriétaires actuels, Armand et Bernice Thieblot, les Quarry Gardens servait de dépotoir improvisé et était encombré de débris ménagers.

Au cours des vingt années qui ont suivi, le couple a dédié son temps à restaurer la beauté naturelle du site, ramassant des tonnes de déchets et aménageant des sentiers pendant les week-ends. Les anciennes carrières sur la propriété avaient un charme particulier qui a inspiré les propriétaires après qu'ils aient visité les Butchart Gardens à Brentwood Bay, en Colombie-Britannique.

En 2015, 16 hectares ont été attribués aux Quarry Gardens par l'établissement de mesures de protection, dont notamment une servitude de conservation Virginia Outdoors.

Ce qui rend ce site unique, c'est non seulement le retour de la nature, mais aussi la manière dont les vestiges du passé de la carrière s'intègrent harmonieusement aux plantes indigènes, créant un environnement distinct et florissant.

La transformation de la carrière abandonnée en un écosystème luxuriant démontre que l'industrie de la pierre naturelle peut avoir un impact positif sur la biodiversité. Les Quarry Gardens de Schuyler illustrent comment l'exploitation des carrières peut coexister avec la biodiversité, voire la renforcer, devenant ainsi un exemple vivant de cette harmonie.

“  
Pour des raisons à la fois pratiques et environnementales, la structure des carrières a été utilisée pour créer un espace mettant en valeur une collection de plantes indigènes.  
”

**Bernice Thieblot**

Propriétaire des *Quarry Gardens* de Schuyler

# LE GÉNIE DE LA NATURE

Les carrières, avec leurs bassins profonds, ont été transformées en écosystèmes d'eau douce, attirant une diversité de vie aquatique. Leurs berges rocheuses, réchauffées par le soleil, sont devenues des refuges pour de nombreuses espèces de reptiles. La combinaison de l'eau, des rochers et des forêts avoisinantes crée des habitats de lisière réputés pour leur richesse écologique.

Dans un même temps, les sols perturbés de la région, ayant des caractéristiques géologiques uniques, favorisent la croissance d'une flore particulière, adaptée à des conditions riches en minéraux. De nombreuses plantes qui s'y trouvent sont rares ailleurs, ce qui rend ce terrain reconquis un rêve pour les botanistes.

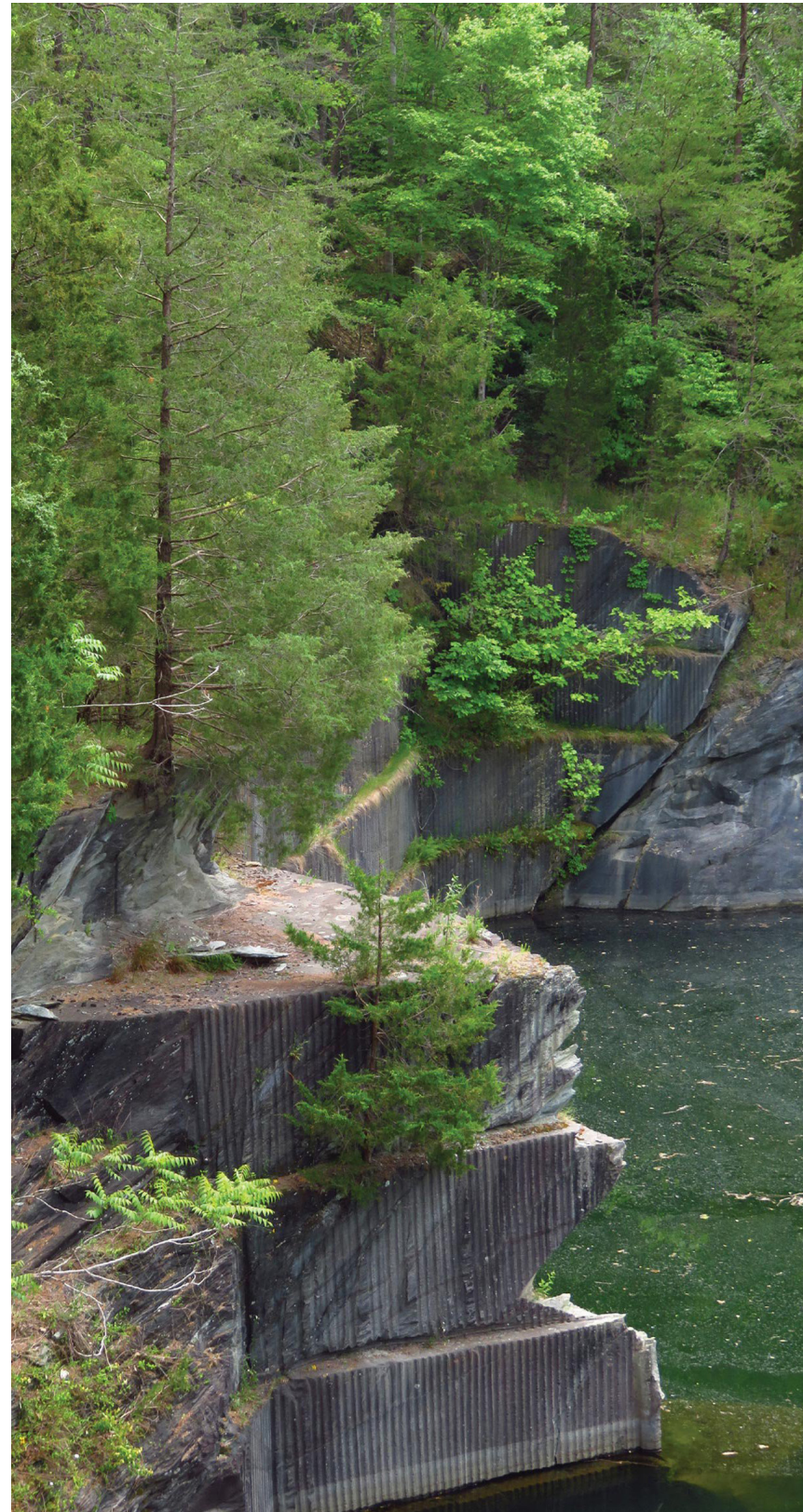


Les Quarry Gardens offrent également un refuge inattendu pour la faune, que ce soit les oiseaux recherchant des espaces ouverts dans les fosses de la carrière ou les mammifères trouvant refuge dans les étendues sauvages des jardins. La carrière réhabilitée abrite aujourd'hui près de 1 000 espèces, alliant faune et flore, témoignant de la diversité remarquable de la vie sur le site.



# L'ILLUSTRATION DES POSSIBILITÉS

Les *Quarry Gardens* de Schuyler illustrent de manière remarquable la puissance transformatrice d'une réhabilitation réfléchie. Ils démontrent ce qui est possible lorsque la volonté humaine, le dévouement et le respect de la nature s'unissent. L'écosystème unique qu'abritent les jardins témoigne de manière convaincante de la capacité de la nature à se renouveler. Cette réalité remet en question notre conception des possibilités en matière de restauration écologique, incitant à une réévaluation de notre perception des zones d'activité industrielle. Nous devrions reconnaître le potentiel de ces zones, qui ne sont pas des cicatrices sur la terre, mais des toiles qui attendent le chef-d'œuvre de la nature.



Ce dépôt de stéatite (pierre à savon) riche en magnésium crée un sol ultramafique dont le pH alcalin est atypique par rapport au reste de la région du Piémont de Virginie. Grâce à son sol légèrement alcalin et aux espèces végétales qui s'y épanouissent, les *Quarry Gardens* se distinguent en tant que premier jardin de plantes indigènes de la région.





# UN TOUR DU CHAPEAU POUR L'ENVIRONNEMENT, L'ÉCONOMIE ET LA SOCIÉTÉ

## LA RESTAURATION ÉCOLOGIQUE DES CARRIÈRES

### LES AVANTAGES POUR L'ENVIRONNEMENT

La réhabilitation des carrières en espaces verts dynamiques présente des avantages environnementaux significatifs. Cette transformation a pour effet de restaurer divers écosystèmes, créant ainsi des sanctuaires pour la faune locale et des espèces menacées. Les carrières remplies d'eau contribuent également à la préservation des espèces aquatiques. De plus, la topographie particulière de ces zones revitalisées favorise la création de microclimats écologiquement riches et offre des habitats de lisière, renforçant ainsi la biodiversité locale.

### LES RETOMBÉES ÉCONOMIQUES

La réhabilitation des carrières peut constituer un avantage significatif pour l'économie. Elle peut créer des emplois à diverses étapes, allant de la préparation du terrain à l'entretien à long terme. Une fois réhabilités, ces sites attirent fréquemment des visiteurs, des ornithologues, des chercheurs et des amoureux de la nature, ce qui stimule les recettes touristiques de la région. La création de parcs, tels que le Brownstone Adventure Sports Park à Portland, Connecticut, ou le Nelson Ledges Quarry Park à Garrettsville, Ohio, illustre comment ces espaces récréatifs contribuent à générer des revenus pour l'économie locale..

### LES AVANTAGES SOCIAUX ET COMMUNAUTAIRES

Les sites réhabilités jouent un rôle central pour les activités de la communauté. Un exemple concret est représenté par les Quarry Gardens, où les visiteurs ont l'occasion d'explorer l'histoire de l'exploitation des carrières et de comprendre les bienfaits de la pierre en tant que ressource naturelle. Le centre éducatif explique l'importance de ces deux éléments dans le développement de la région, tout en mettant en lumière les avantages économiques qu'ils ont procurés à la ville. Ces espaces ne se limitent pas à être de simples parcs pour les pique-niques en famille, des sentiers pour les amateurs de randonnée, ou des lieux de concerts en plein air. Ils sont également des centres éducatifs, attirant les écoles, les universités et les chercheurs pour des excursions et des études approfondies sur des écosystèmes spécialisés. En offrant un lieu où les gens peuvent se rapprocher de la nature, ces sites renforcent le sentiment d'appartenance et de responsabilité collective envers l'environnement local.

De manière plus large, les carrières réhabilitées émergent comme des moteurs économiques, des catalyseurs communautaires et des exemples concrets de ce qui peut être accompli lorsque nous abordons l'industrie de la pierre naturelle avec prévoyance, responsabilité et innovation.



# L'INDUSTRIE DE LA PIERRE NATURELLE L'ALLIÉ DE LA BIODIVERSITÉ

À première vue, il peut sembler paradoxal d'associer l'industrie de la pierre naturelle à la préservation de la biodiversité. Après tout, l'exploitation des carrières, qui constitue l'activité principale de ce secteur, implique l'extraction de pierres du sol, pouvant être perçue comme une perturbation des habitats naturels. Néanmoins, en adoptant une gestion responsable et une approche innovante, l'industrie de la pierre naturelle a le potentiel de jouer un rôle important dans la promotion et l'amélioration de la biodiversité.

## LA GESTION RESPONSABLE DU TERRITOIRE

Polycor est reconnue pour son engagement en faveur d'une exploitation durable des carrières, mettant particulièrement l'accent sur la réduction des impacts opérationnels. Notre engagement garantit que seules les zones nécessaires sont perturbées, préservant ainsi les habitats environnants. Les pratiques de gestion forestière de Polycor favorisent la protection des fonctions écologiques essentielles et encouragent la diversité de la faune et des autres espèces.

Un exemple concret de notre approche est observé dans nos carrières au Vermont, où la gestion forestière a favorisé la diversification du paysage, l'amélioration des corridors de déplacement de la faune, et la connectivité des habitats entre le Vermont et le Québec. Grâce à des plans d'entretien et de conservation adaptés à chaque site, l'intégrité écologique de la zone est maintenue pendant toute la durée d'exploitation de la carrière et même après.

## LA CRÉATION D'HABITATS PIONNIERS

Les carrières en exploitation ont la capacité de favoriser la biodiversité. Les transformations fréquentes du paysage au



sein d'une carrière active génèrent ce que l'on nomme des « habitats pionniers ». Ces milieux en constante évolution sont fréquemment peuplés par des espèces spécialisées qui prospèrent dans de telles conditions.

## PARTICIPATION À LA RECHERCHE

En encourageant la collaboration entre chercheurs, communautés locales et écologistes pour superviser la gestion des sites et le processus de réhabilitation, l'industrie garantit que ses méthodes s'appuient sur les connaissances environnementales locales et qu'elles s'adaptent aux besoins particuliers de la biodiversité régionale.

## LES AVANTAGES ÉCONOMIQUES DE L'AMÉLIORATION DE LA BIODIVERSITÉ

Il est important de souligner que l'amélioration de la biodiversité comporte également des retombées économiques positives. Les écosystèmes riches peuvent favoriser le développement de l'écotourisme local, générant ainsi des revenus supplémentaires à la fin de l'exploitation de la carrière. Parallèlement, un engagement en faveur de la biodiversité peut renforcer la réputation d'une entreprise, lui ouvrant ainsi des opportunités sur des marchés et des partenariats axés sur le développement durable.

L'industrie de la pierre naturelle, avec ses vastes paysages propices à la réhabilitation, est particulièrement bien positionnée pour avoir un impact significatif sur la biodiversité mondiale. En considérant les carrières non seulement comme des sites d'extraction, mais aussi comme des écosystèmes futurs et en intégrant des objectifs de biodiversité dans leur éthique opérationnelle, des entreprises telles que Polycor veillent à contribuer à la nature souvent plus qu'elles ne l'exploitent.

# POLYCOR

## UNE ENTREPRISE AVANT-GARDISTE EN MATIÈRE DE PRATIQUES DURABLES



Dans tout secteur, ce sont souvent les dirigeants qui sont à l'origine du changement et du progrès. Les choix et les normes établies par ces leaders avant-gardistes façonnent la trajectoire de l'industrie, influençant les pratiques, les politiques et les perceptions. Dans le secteur de l'exploitation des carrières de pierre naturelle, Polycor s'est positionnée comme l'un de ces innovateurs, ouvrant la voie au développement durable pour d'autres acteurs.

L'engagement de Polycor en faveur de pratiques respectueuses de l'environnement dans l'exploitation de ses carrières sert de modèle aux autres entreprises. En intégrant la protection de l'environnement dans notre modèle d'entreprise, nous avons montré que la croissance économique et la gestion de l'environnement ne sont pas incompatibles. Cette approche remet en question les idées reçues et encourage les concurrents à améliorer leurs méthodes.

Le développement durable va au-delà de la simple réduction de l'empreinte carbone, il englobe une vision complète qui intègre la responsabilité sociale, la rentabilité économique et la gestion de l'environnement. Les pratiques adoptées par Polycor, qui vont de la réduction de l'empreinte opérationnelle à l'engagement

communautaire, incarnent cette approche globale, soulignant que chaque aspect des opérations commerciales peut et doit être durable.

Contrairement à la croyance répandue selon laquelle les pratiques respectueuses de l'environnement nuisent à la performance, notre méthode réfute cette notion en démontrant qu'elles peuvent coexister harmonieusement. En conciliant durabilité et rentabilité, nous avons créé un précédent convaincant que d'autres pourront suivre.

Dans un secteur souvent critiqué pour son impact sur l'environnement, Polycor a fait des progrès pour minimiser les dommages et améliorer la biodiversité de façon active. Nos plans de gestion des carrières, de conservation des sites et de gestion des forêts témoignent de notre engagement.

En étant les premiers à adopter des pratiques durables, nous ne nous contentons pas de transformer nos propres opérations, nous transformons la structure même de l'industrie. En établissant de nouvelles normes, en innovant et en montrant l'exemple, nous ouvrons la voie à un avenir plus durable et plus responsable dans l'ensemble de l'industrie de la pierre naturelle.



# polycor.com

**Nous joindre**

+1 418.692.4695



Nos pierres naturelles sont extraites et transformées au Canada, aux États-Unis et en France.

